

令和7年

旅券発給の概要

令和8年3月

福島県生活環境部旅券室

目 次

1	旅券発給業務の概況	1
2	旅券申請状況	
(1)	旅券申請件数の推移	3
(2)	旅券窓口別申請件数	4
(3)	地方振興局別申請件数	4
(4)	月別市町村別申請件数	5
3	旅券発行状況	
(1)	発行件数の推移	7
(2)	男女別発行件数の推移	9
(3)	月別発行件数	10
(4)	年代別・男女別発行件数(福島県)	11
(5)	年代別・男女別発行件数(全国)	12
(6)	都道府県別発行件数	14
(7)	都道府県別有効旅券数	15
4	旅券交付状況	
(1)	窓口別交付件数の推移	16
(2)	種別交付件数内訳	16
(3)	未交付失効件数	16
(4)	曜日別申請・交付件数(福島県全体)	17
(5)	曜日別申請・交付件数(福島県パスポートセンター)	17
5	参考資料	
(1)	都道府県別日本人出国者数の推移	18
(2)	日本人出国者数の推移	19
(3)	旅券関連年表	20
(4)	福島県関連年表	24
(5)	福島県の旅券事務体制	27

※ 利用上の注意

- 1 統計は全て暦年です。
- 2 申請件数とは、県内の旅券窓口及び電子申請において一般旅券、限定旅券、記載事項変更旅券(平成26年3月20日開始・令和5年3月27日廃止)、訂正(平成26年3月20日廃止)、残存有効期間同一旅券(令和5年3月27日開始)、緊急旅券(令和7年3月24日開始)、増補(令和5年3月27日廃止)、紛失及び渡航先追加の申請件数で、二重申請等で後日取下げとなった件数を含みます。
- 3 発行件数とは、申請に基づいて審査手続きを完了し、一般旅券、限定旅券、緊急旅券、記載事項変更旅券及び残存有効期間同一旅券を発行した件数です。
- 4 交付件数とは、一般旅券、限定旅券、記載事項変更旅券、訂正、残存有効期間同一旅券、緊急旅券、増補及び渡航先追加の申請に基づいて、旅券を申請者に交付した件数です。
- 5 一般旅券には、東日本大震災の被災者に係る一般旅券の発給の特例に関する法律に基づく震災特例旅券を含みます。
- 6 旅券の申請、発行及び交付件数は一致しませんが、これは、申請日、発行日及び交付日には数日から数か月の差があること、旅券発行後6か月以内に旅券を受領せず旅券が無効となること等によるものです。

1 旅券発給業務の概況

旅券事務は、平成 12 年 4 月 1 日の地方分権推進一括法の施行に伴い、都道府県の法定受託事務となっています。

本県では、県内の7つの地域(県北、県中、県南、会津、南会津、相双、いわき)に県民サービスの窓口となる地方振興局を設置しており、旅券事務担当窓口として、県北地域に福島県パスポートセンターを、県北を除く6地域には各地方振興局に旅券窓口を設置しています。また、平成 29 年 5 月 8 日から、須賀川市が市役所庁舎に旅券窓口を開設しています。

なお、本県では、申請者が申請した窓口以外での交付を希望する場合に、申請時に交付窓口を指定する「交付窓口変更」の取り扱いを行っています。

(1) 旅券申請の状況

本県における令和 7 年 1 月から令和 7 年 12 月までの一年間の旅券申請件数は 23,451 件で、前年比 95.2%(1,185 件減)となりました。

旅券窓口別で見ると、福島県パスポートセンターの 6,887 件(構成比 29.4%)が最も多く、次いで郡山が 5,555 件(同 23.7%)、いわきが 4,812 件(同 20.5%)、会津若松が 2,263 件(同 9.6%)、白河が 1,833 件(同 7.8%)、須賀川市が 1,086 件(同 4.6%)、南相馬が 907 件(同 3.9%)、南会津が 108 件(同 0.5%)の順となっています。

令和 2 年から新型コロナウイルス感染症の影響により大きく減少した海外渡航者数が回復傾向にあります。

また、令和 5 年 3 月 27 日から、全都道府県で電子申請が施行運用開始となり、令和 7 年 3 月 24 日から本格運用となりました。本県では令和 7 年 1 月から令和 7 年 12 月までの一年間で、5,866 件の申請がありました。

(2) 旅券発行の状況

全国の令和 7 年の一般旅券発行件数は 3,493,238 件で、対前年比 94.4%(206,873 件減)となりました。

本県における一般旅券発行件数は 22,624 件で、対前年比 92.5%(1,829 件減)となりました。全国順位は、発行件数で 29 位、人口千人あたりの発行件数では、44 位となっています。

月別発行件数では、8月の2,094件が最も多く、次いで1月(2,086件)、3月(2,069件)と続きます。最も少ないのは、11月で1,442件となっています。

男女別では、男性と女性それぞれ50.0%となりました。男女別の割合を年代別に見ると男性は11歳以下、30代、40代、70代で女性の割合を上回り、女性は12～19歳、20代、50代、60代、80歳以上で男性を上回りました。

年代別では、20代が20.8%と最も多く、次いで12歳から19歳(14.5%)、50代(14.1%)、60代(13.1%)、40代(12.4%)、30代(11.7%)、70代(7.2%)、11歳以下(5.1%)、80歳以上(1.1%)の順となっています。

(3) 旅券の交付状況

本県における令和7年の旅券交付件数は22,230件で、前年比90.5%(2,347件減)となりました。

平成15年7月27日から日曜日の交付を行っている福島県パスポートセンターでは、一日あたりの平均交付件数を曜日別に比較すると、日曜日の交付件数が31.2件で最も多くなっています。

(4) 大規模災害による手数料減額について

旅券法改正(令和5年3月27日施行)により、災害救助法又は被災者生活再建支援法が適用された市町村で災害により被害を受けた方のうち一定の要件を満たす方について、国の旅券発給手数料が減免されることになりました。

本県手数料についても旅券法改正に合わせて条例を改正し、減免を行っています。

○減免件数:31件(令和7年12月末日現在)

(内訳)

- ・令和5年台風第13号による減免:30件(適用日:令和5年9月8日)
- ・令和6年能登半島地震による減免:1件(適用日:令和6年1月1日)

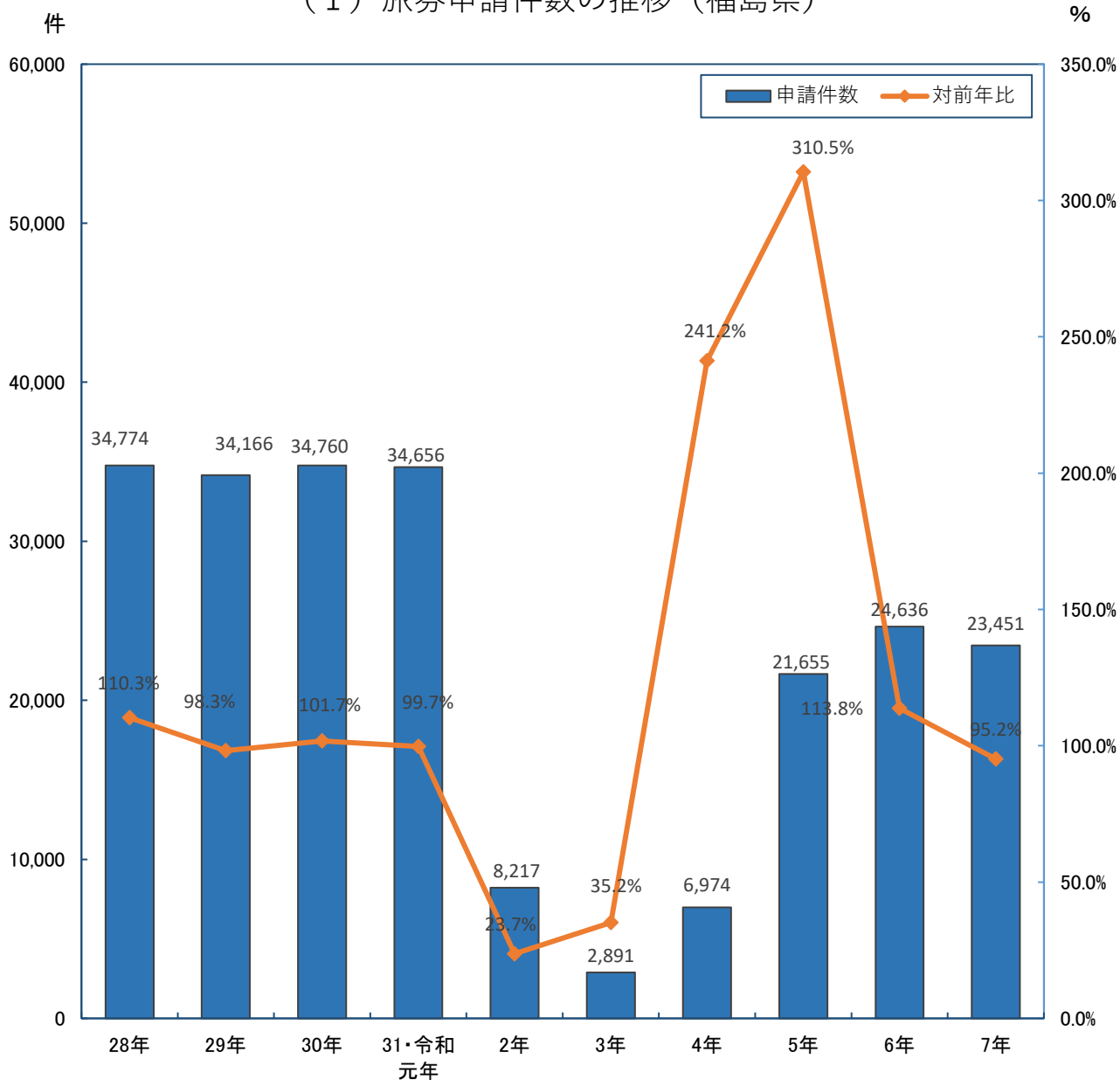
2 旅券申請状況

(1) 旅券申請件数の推移(福島県)

	28年	29年	30年	31・令和元年	2年	3年	4年	5年	6年	7年
申請件数	34,774	34,166	34,760	34,656	8,217	2,891	6,974	21,655	24,636	23,451
(うち電子申請)	(-)	(-)	(-)	(-)	(-)	(-)	(-)	(355)	(421)	(5,866)
対前年比	110.3%	98.3%	101.7%	99.7%	23.7%	35.2%	241.2%	310.5%	113.8%	95.2%

※令和5年3月27日より電子申請の受付を開始。

(1) 旅券申請件数の推移(福島県)



(2) 旅券窓口別申請件数

	令和3年		令和4年		令和5年		令和6年		令和7年	
	件数	前年比	件数	前年比	件数	前年比	件数	前年比	件数	前年比
センター	771	35.6%	1,967	255.1%	5,979	304.0%	6,929	115.9%	6,887	99.4%
郡山	674	34.9%	1,468	217.8%	5,052	344.1%	6,231	123.3%	5,555	89.2%
白河	189	27.8%	517	273.5%	1,606	310.6%	1,782	111.0%	1,833	102.9%
会津若松	275	34.1%	721	262.2%	2,231	309.4%	2,465	110.5%	2,263	91.8%
南会津	14	34.1%	28	200.0%	93	332.1%	69	74.2%	108	156.5%
南相馬	146	36.1%	349	239.0%	1,076	308.3%	1,072	99.6%	907	84.6%
いわき	680	38.7%	1,568	230.6%	4,521	288.3%	4,945	109.4%	4,812	97.3%
須賀川市	142	32.7%	356	250.7%	1,097	308.1%	1,143	104.2%	1,086	95.0%
計	2,891	101.7%	6,974	241.2%	21,655	310.5%	24,636	113.8%	23,451	95.2%

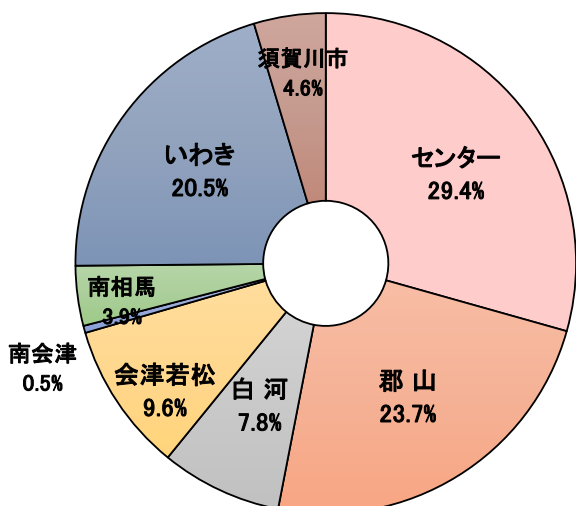
※平成29年5月に須賀川市窓口開設

(3) 地方振興局(住民票所在地)別申請件数

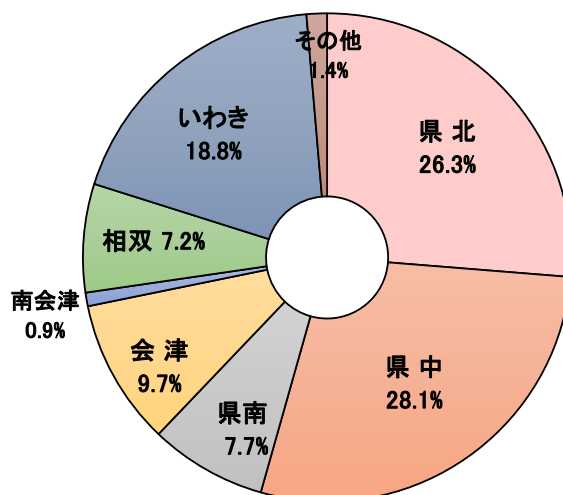
	令和3年		令和4年		令和5年		令和6年		令和7年	
	件数	前年比	件数	前年比	件数	前年比	件数	前年比	件数	前年比
県北	651	33.6%	1,646	252.8%	5,161	313.5%	6,121	118.6%	6,162	100.7%
県中	835	36.0%	1,899	227.4%	6,216	327.3%	7,385	118.8%	6,591	89.2%
県南	185	28.0%	502	271.4%	1,593	317.3%	1,752	110.0%	1,816	103.7%
会津	292	36.2%	722	247.3%	2,249	311.5%	2,491	110.8%	2,268	91.0%
南会津	20	30.3%	55	275.0%	178	323.6%	174	97.8%	211	121.3%
相双	243	34.4%	628	258.4%	1,923	306.2%	1,956	101.7%	1,682	86.0%
いわき	612	39.0%	1,397	228.3%	4,089	292.7%	4,470	109.3%	4,404	98.5%
その他	53	34.4%	125	235.8%	246	196.8%	287	116.7%	317	110.5%
計	2,891	35.2%	6,974	241.2%	21,655	310.5%	24,636	113.8%	23,451	95.2%

※ その他は、学生等で県内市町村に住民登録を行っていない者の「居所申請」によるもの。

(2) 旅券窓口申請件数割合



(3) 地方振興局別申請件数割合



(4)月別市町村別申請件数

地域	市町村	1月	2月	3月	4月	5月	6月	7月	8月	9月	10月	11月	12月	計	人口	人口千人あたりの申請件数
県北	福島市	373	362	433	429	369	416	342	354	325	316	298	275	4,292	282,693	15.2
	二本松市	32	43	67	50	52	55	39	51	39	34	28	30	520	53,557	9.7
	伊達市	58	60	58	55	49	47	34	48	30	44	32	46	561	58,240	9.6
	本宮市	31	39	41	18	35	26	24	35	15	28	29	20	341	30,236	11.3
	桑折町	4	16	18	11	10	14	19	11	6	5	4	14	132	11,459	11.5
	国見町	3	3	7	11	7	14	4	7	10	5	5	9	85	8,639	9.8
	川俣町	8	9	13	21	7	10	4	8	8	8	1	8	105	12,170	8.6
	大玉村	6	6	12	9	3	12	5	39	14	4	8	8	126	8,900	14.2
	県北計	515	538	649	604	532	594	471	553	447	444	405	410	6,162	465,894	13.2
県中	郡山市	438	343	488	356	372	407	419	436	428	378	290	326	4,681	327,692	14.3
	須賀川市	65	78	86	50	58	77	77	82	76	67	54	63	833	74,992	11.1
	田村市	20	16	40	22	17	24	19	36	23	16	21	15	269	35,169	7.6
	鏡石町	15	11	17	14	10	14	12	13	10	12	6	11	145	12,318	11.8
	天栄村	7	3	2	7	6	4	7	4	7	4	3	2	56	5,194	10.8
	石川町	16	11	18	12	11	5	18	37	13	11	9	11	172	14,644	11.7
	玉川村	7	2	9	2	1	3	5	14	3	4	5	5	60	6,392	9.4
	平田村	5	5	5	4	1	4	3	13	1	1	6	3	51	5,826	8.8
	浅川町	3	10	6	2	5	4	6	9	5	9	0	1	60	6,036	9.9
	古殿町	3	2	6	3	11	4	2	10	3	6	7	6	63	4,825	13.1
	三春町	11	11	25	15	17	12	4	12	7	14	6	3	137	17,018	8.1
	小野町	3	17	7	7	4	8	4	3	4	2	3	2	64	9,471	6.8
	県中計	593	509	709	494	513	566	576	669	580	524	410	448	6,591	519,577	12.7
県南	白河市	74	46	71	60	61	64	89	79	68	80	67	64	823	59,491	13.8
	西郷村	29	28	20	31	26	26	19	29	28	34	24	21	315	20,808	15.1
	泉崎村	4	3	9	2	3	1	3	8	8	5	9	2	57	6,213	9.2
	中島村	4	1	3	2	40	27	5	4	7	13	1	8	115	4,885	23.5
	矢吹町	20	4	27	12	13	20	26	17	11	29	14	16	209	17,287	12.1
	棚倉町	19	14	10	5	11	24	19	22	12	9	5	13	163	13,343	12.2
	矢祭町	3	1	2	1	5	4	7	6	7	0	3	4	43	5,392	8.0
	塙町	6	5	5	6	3	5	11	11	10	5	5	1	73	8,302	8.8
	鮫川村	3	0	2	2	1	4	0	3	1	0	1	1	18	3,049	5.9
	県南計	162	102	149	121	163	175	179	179	152	175	129	130	1,816	138,770	13.1

(4)月別市町村別申請件数

地域	市町村	1月	2月	3月	4月	5月	6月	7月	8月	9月	10月	11月	12月	計	人口	人口千人あたりの申請件数
会津	会津若松市	145	81	123	95	88	92	110	122	110	113	110	80	1,269	117,376	10.8
	喜多方市	32	32	44	28	38	25	36	40	34	38	22	22	391	44,760	8.7
	北塩原村	2	2	2	2	6	24	5	2	1	1	2	0	49	2,556	19.2
	西会津町	3	2	4	1	1	5	3	2	4	4	3	2	34	5,770	5.9
	磐梯町	1	2	4	2	3	1	23	12	5	8	0	2	63	3,322	19.0
	猪苗代町	4	9	5	7	9	3	10	17	13	13	7	14	111	13,552	8.2
	会津坂下町	14	8	7	6	13	5	15	16	16	9	15	4	128	15,068	8.5
	湯川村	2	1	0	1	0	0	1	7	1	2	1	1	17	3,081	5.5
	柳津町	1	1	1	3	1	2	2	1	2	12	4	0	30	3,081	9.7
	三島町	1	0	1	2	0	0	2	2	0	0	0	1	9	1,452	6.2
	金山町	1	0	0	0	5	0	1	1	0	1	2	1	12	1,862	6.4
	昭和村	0	0	5	1	1	0	0	1	1	0	1	0	10	1,246	8.0
	会津美里町	13	9	13	5	13	22	17	12	8	15	8	10	145	19,014	7.6
	会津計	219	147	209	153	178	179	225	235	195	216	175	137	2,268	232,140	9.8
南会津	南会津町	4	3	10	12	11	9	11	10	13	13	8	4	108	14,451	7.5
	下郷町	1	1	1	0	3	3	2	9	6	2	9	0	37	5,264	7.0
	檜枝岐村	0	1	0	2	16	4	0	0	1	0	0	1	25	504	49.6
	只見町	2	4	3	3	3	2	6	5	2	2	5	4	41	4,044	10.1
	南会津計	7	9	14	17	33	18	19	24	22	17	22	9	211	24,263	8.7
相双	相馬市	31	12	20	20	30	42	21	24	23	33	7	27	290	34,865	8.3
	南相馬市	40	33	45	73	73	34	47	60	62	34	35	29	565	59,005	-
	広野町	3	8	2	14	4	7	9	6	6	6	5	8	78	5,412	14.4
	檜葉町	11	4	16	8	14	5	14	13	6	6	7	4	108	3,710	29.1
	富岡町	5	18	15	20	7	7	12	7	14	17	6	8	136	2,128	-
	川内村	1	2	3	2	1	3	0	1	1	3	1	3	21	2,044	10.3
	大熊町	13	12	15	13	13	14	7	14	8	17	10	26	162	847	-
	双葉町	5	0	3	1	3	4	11	4	6	5	2	5	49	0	-
	浪江町	21	9	11	9	15	2	10	20	9	9	8	10	133	1,923	-
	葛尾村	1	4	3	0	2	1	0	1	2	1	5	1	21	420	-
	新地町	8	8	3	2	11	7	10	2	2	6	5	5	69	7,905	8.7
	飯館村	10	3	5	4	7	6	3	2	4	6	0	0	50	1,318	-
相双計	149	113	141	166	180	132	144	154	143	143	91	126	1,682	119,577	14.1	
いわき	いわき市	434	343	410	349	393	391	402	317	473	344	275	273	4,404	332,931	13.2
その他		28	32	18	17	24	28	44	22	18	26	37	23	317		
合計		2,107	1,793	2,299	1,921	2,016	2,083	2,060	2,153	2,030	1,889	1,544	1,556	23,451	1,833,152	12.8

※ 人口は、「令和2年国勢調査結果」(総務省統計局)による。

※ 平成23年3月11日に発生した東日本大震災及び原子力災害により避難している方は、令和2年10月1日現在で住んでいる市町村で国政調査が実施されているため、避難指示が解除されていない地域を含む市町村の「人口千人あたりの申請件数」欄については記載をしていない。

(参考: 令和7年3月31日現在、避難指示が解除されていない地域を含む市町村
南相馬市、富岡町、大熊町、双葉町、浪江町、葛尾村、飯館村)

3 旅券発行状況

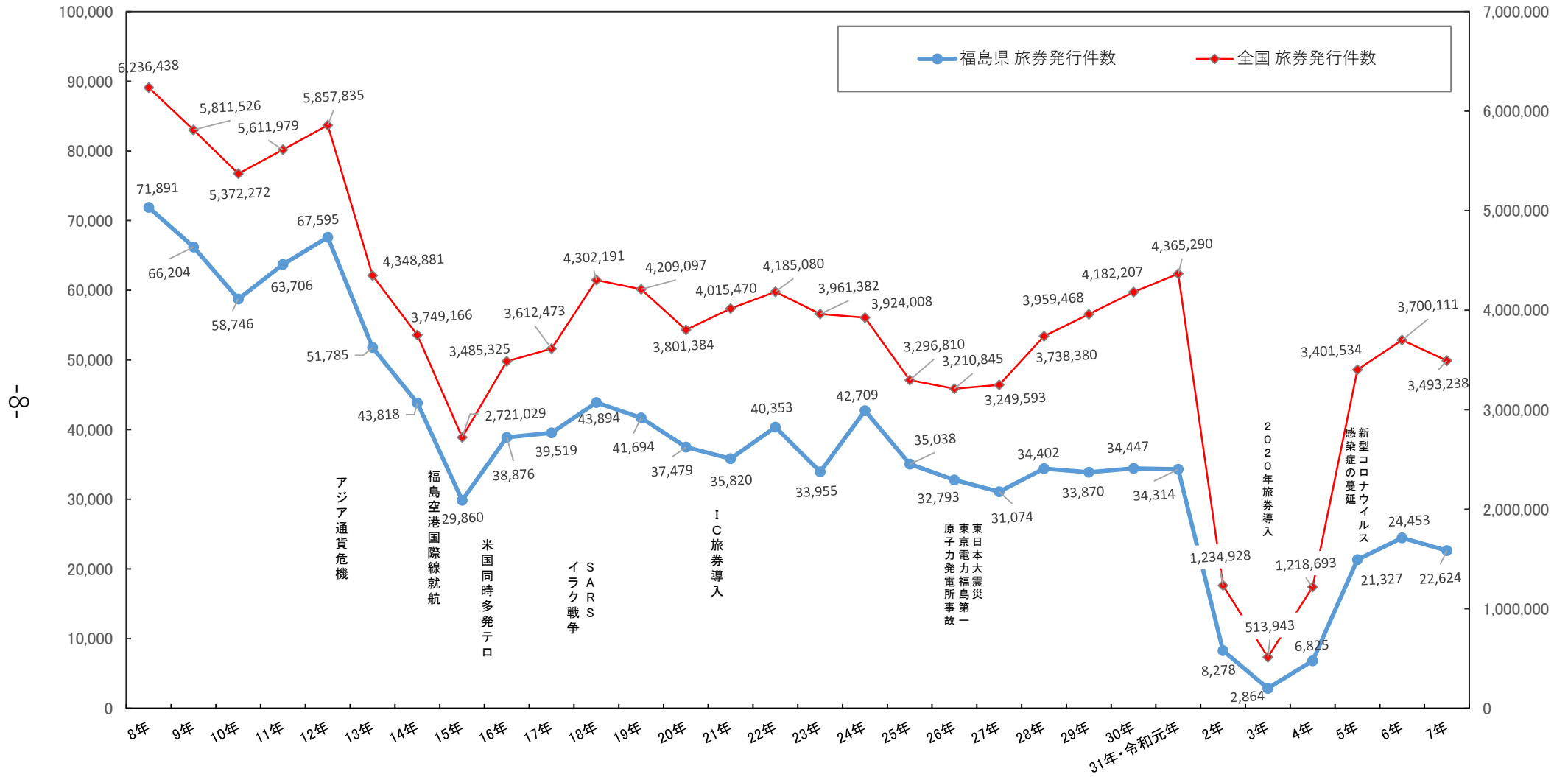
(1) 発行件数の推移

	福島県		全 国	
	旅券発行件数	前年対比	旅券発行件数	前年対比
昭和56年	18,980	104.5%	1,931,242	105.5%
昭和57年	19,763	104.1%	1,988,680	103.0%
昭和58年	22,171	112.2%	2,095,697	105.4%
昭和59年	23,322	105.2%	2,289,619	109.3%
昭和60年	25,421	109.0%	2,388,724	104.3%
昭和61年	27,139	106.8%	2,664,673	111.6%
昭和62年	35,353	130.3%	3,308,918	124.2%
昭和63年	40,440	114.4%	3,920,036	118.5%
平成元年	45,685	113.0%	4,241,783	108.2%
平成2年	57,705	126.3%	4,697,047	110.7%
平成3年	57,062	98.9%	4,437,964	94.5%
平成4年	59,586	104.4%	4,677,020	105.4%
平成5年	56,750	95.2%	4,663,371	99.7%
平成6年	61,748	108.8%	5,210,727	111.7%
平成7年	68,886	111.6%	5,825,404	111.8%
平成8年	71,891	104.4%	6,236,438	107.1%
平成9年	66,204	92.1%	5,811,526	93.2%
平成10年	58,746	88.7%	5,372,272	92.4%
平成11年	63,706	108.4%	5,611,979	104.5%
平成12年	67,595	106.1%	5,857,835	104.4%
平成13年	51,785	76.6%	4,348,881	74.2%
平成14年	43,818	84.6%	3,749,166	86.2%
平成15年	29,860	68.1%	2,721,029	72.6%
平成16年	38,876	130.2%	3,485,325	128.1%
平成17年	39,519	101.7%	3,612,473	103.6%
平成18年	43,894	111.1%	4,302,191	119.1%
平成19年	41,694	95.0%	4,209,097	97.8%
平成20年	37,479	89.9%	3,801,384	90.3%
平成21年	35,820	95.6%	4,015,470	105.6%
平成22年	40,353	112.7%	4,185,080	104.2%
平成23年	33,955	84.1%	3,961,382	94.7%
平成24年	42,709	125.8%	3,924,008	99.1%
平成25年	35,038	82.0%	3,296,810	84.0%
平成26年	32,793	93.6%	3,210,845	97.4%
平成27年	31,074	94.8%	3,249,593	101.2%
平成28年	34,402	110.7%	3,738,380	115.0%
平成29年	33,870	98.5%	3,959,468	105.9%
平成30年	34,447	101.7%	4,182,207	105.6%
平成31年・令和元年	34,314	99.6%	4,365,290	104.4%
令和2年	8,278	24.1%	1,234,928	28.3%
令和3年	2,864	34.6%	513,943	41.6%
令和4年	6,825	238.3%	1,218,693	237.1%
令和5年	21,327	312.5%	3,401,534	279.1%
令和6年	24,453	114.7%	3,700,111	108.8%
令和7年	22,624	92.5%	3,493,238	94.4%

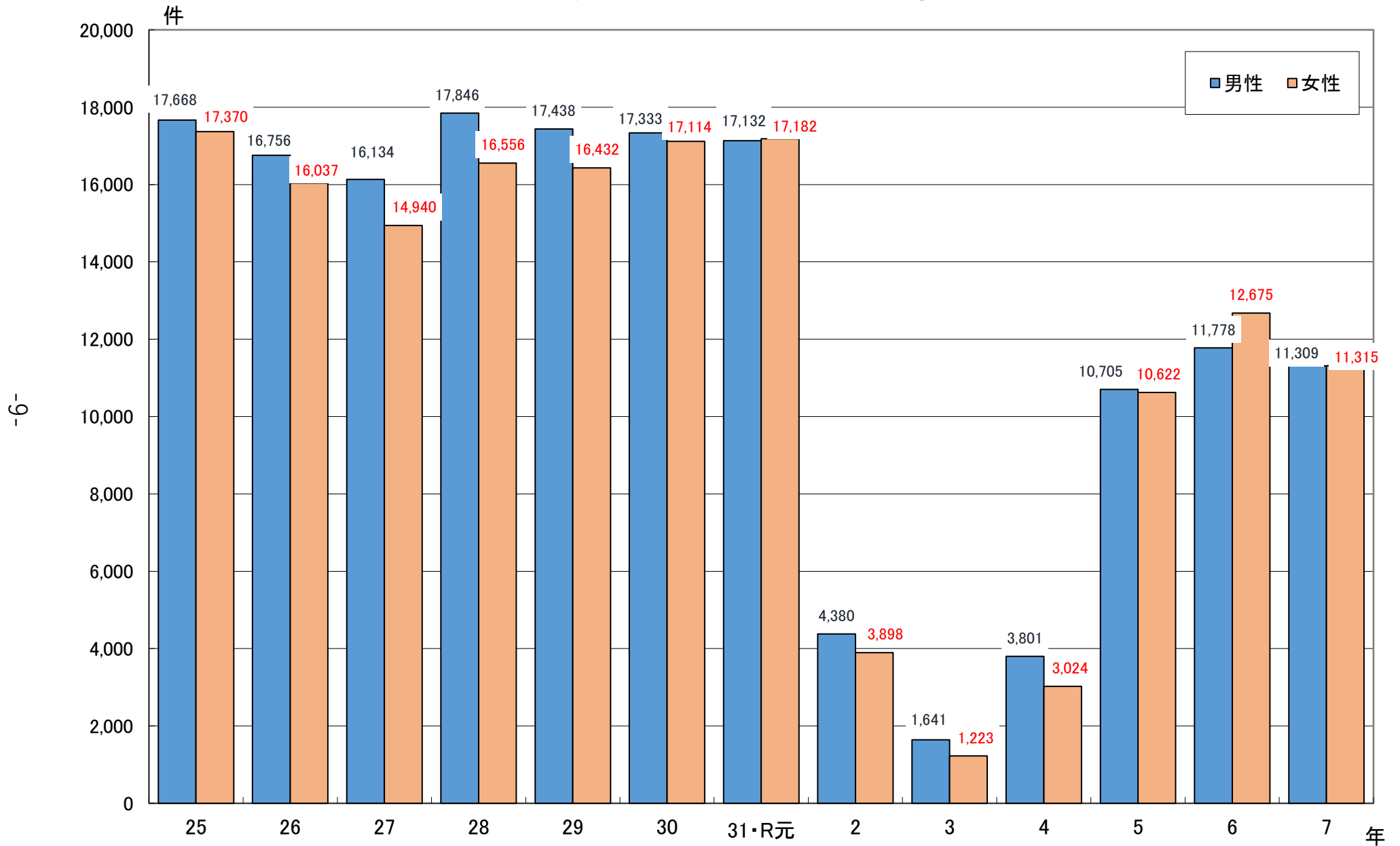
福島県(件)

(1) 発行件数の推移

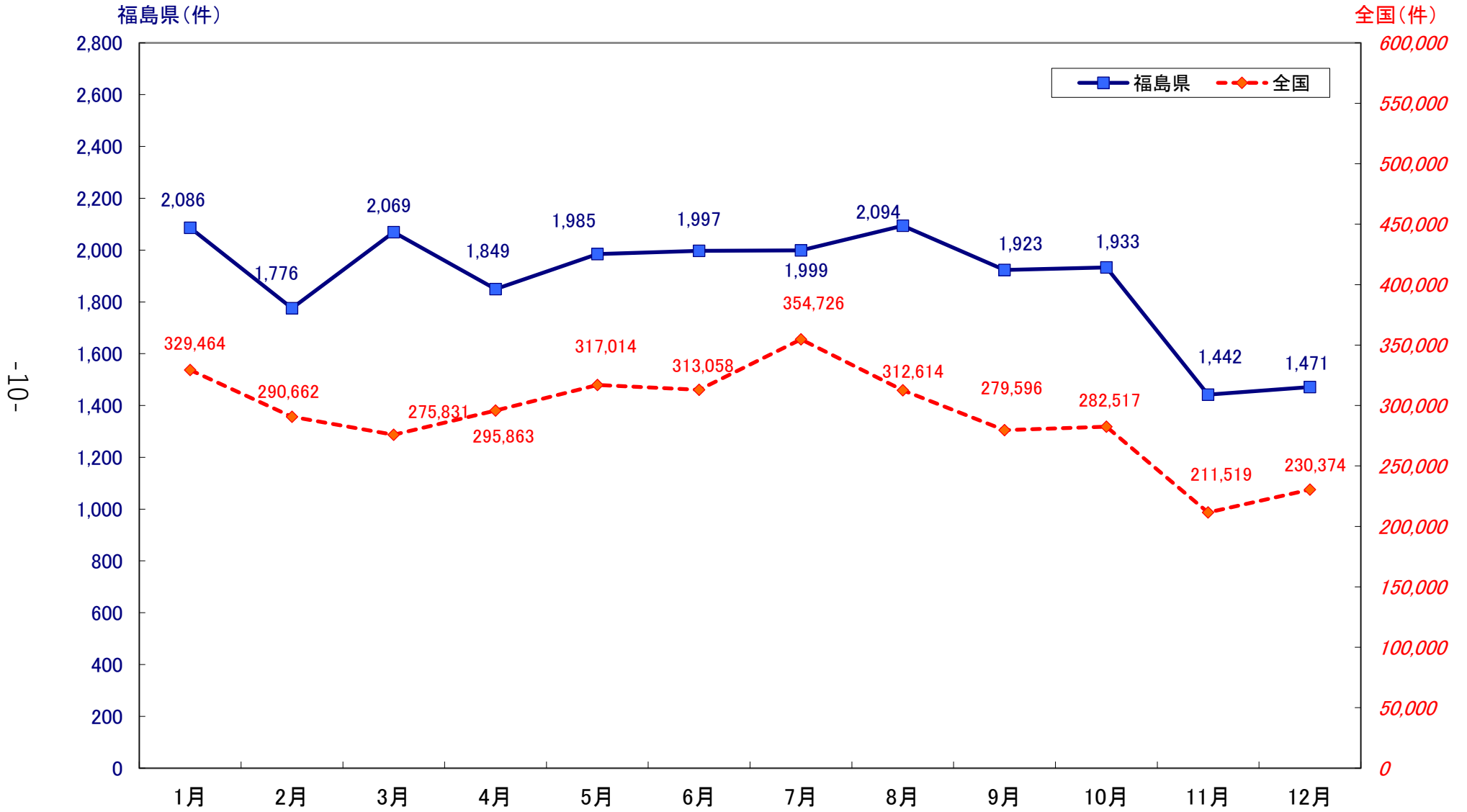
全国(件)



(2) 男女別発行件数の推移(福島県)



(3) 月別発行件数



(4)年代別・男女別発行件数(福島県)

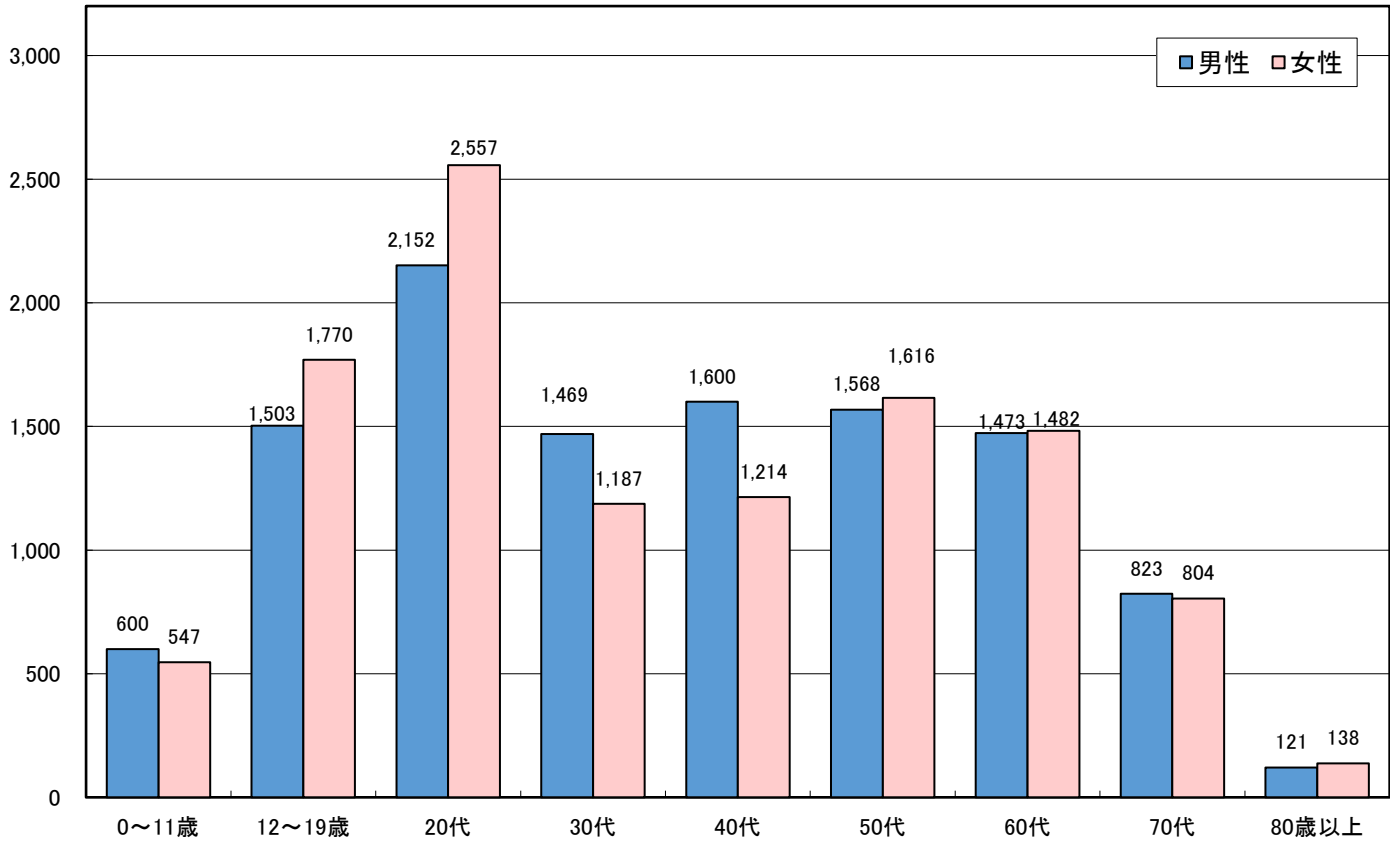
	0～11歳		12～19歳		20代		30代		40代		50代		60代		70代		80歳以上		男性	女性	合計
	男	女	男	女	男	女	男	女	男	女	男	女	男	女	男	女	男	女			
1月	60	53	95	110	218	281	136	129	151	114	138	141	129	126	90	91	9	15	1,026	1,060	2,086
2月	60	46	74	170	196	198	114	87	133	102	98	119	110	119	61	73	11	5	857	919	1,776
3月	61	47	182	271	179	181	113	87	133	114	123	145	140	138	68	67	8	12	1,007	1,062	2,069
4月	46	34	177	161	128	169	125	79	145	91	139	141	119	121	74	76	14	10	967	882	1,849
5月	52	39	147	164	155	188	128	98	126	102	135	157	148	170	64	82	13	17	968	1,017	1,985
6月	59	66	142	176	171	194	141	115	134	106	153	147	101	132	78	64	6	12	985	1,012	1,997
7月	50	59	124	142	215	266	142	116	150	105	126	149	112	103	59	63	8	10	986	1,013	1,999
8月	36	38	211	210	190	296	113	102	125	101	155	138	129	115	49	61	12	13	1,020	1,074	2,094
9月	53	47	75	83	192	230	128	116	151	108	157	145	154	128	69	65	8	14	987	936	1,923
10月	52	51	112	101	203	213	125	109	142	100	141	137	130	147	76	71	13	10	994	939	1,933
11月	32	26	100	90	143	158	105	68	97	77	112	105	109	86	70	44	14	6	782	660	1,442
12月	39	41	64	92	162	183	99	81	113	94	91	92	92	97	65	47	5	14	730	741	1,471
小計	600	547	1,503	1,770	2,152	2,557	1,469	1,187	1,600	1,214	1,568	1,616	1,473	1,482	823	804	121	138	11,309	11,315	22,624
年代計	1,147		3,273		4,709		2,656		2,814		3,184		2,955		1,627		259		22,624		
構成比	52.3%	47.7%	45.9%	54.1%	45.7%	54.3%	55.3%	44.7%	56.9%	43.1%	49.2%	50.8%	49.8%	50.2%	50.6%	49.4%	46.7%	53.3%	50.0%	50.0%	同年代男女別
	5.3%	4.8%	13.3%	15.6%	19.0%	22.6%	13.0%	10.5%	14.1%	10.7%	13.9%	14.3%	13.0%	13.1%	7.3%	7.1%	1.1%	1.2%	100.0%	100.0%	男女別年代別
	5.1%		14.5%		20.8%		11.7%		12.4%		14.1%		13.1%		7.2%		1.1%		100.0%		年代別

(5)年代別・男女別発行件数(全国)

	0～11歳		12～19歳		20代		30代		40代		50代		60代		70代		80歳以上		男性	女性	合計
	男	女	男	女	男	女	男	女	男	女	男	女	男	女	男	女	男	女			
1月	12,735	12,724	18,358	25,621	40,678	50,821	18,716	19,775	19,394	21,766	18,101	24,086	12,335	15,425	7,332	8,428	1,428	1,741	149,077	180,387	329,464
2月	11,296	11,392	18,502	24,392	34,046	40,225	16,321	17,378	17,565	19,822	16,122	21,818	10,818	13,812	6,503	7,778	1,278	1,594	132,451	158,211	290,662
3月	10,516	10,672	21,316	25,166	23,412	30,393	16,619	18,015	17,319	18,902	16,903	21,336	12,025	14,692	7,121	8,270	1,402	1,752	126,633	149,198	275,831
4月	11,503	11,647	20,306	23,669	23,622	31,971	20,123	20,283	20,735	20,475	19,615	22,570	13,824	15,905	8,052	8,418	1,458	1,687	139,238	156,625	295,863
5月	13,212	12,953	23,668	30,128	25,886	34,476	19,990	21,105	21,469	22,201	20,399	23,377	13,018	15,580	7,429	8,764	1,445	1,914	146,516	170,498	317,014
6月	14,481	14,440	23,329	28,475	27,537	36,403	19,022	20,749	20,184	22,741	18,629	22,819	12,002	14,389	6,847	8,087	1,316	1,608	143,347	169,711	313,058
7月	14,843	15,060	26,933	31,692	34,429	44,068	22,236	24,113	22,358	24,839	21,662	26,296	13,095	15,170	6,912	7,940	1,336	1,744	163,804	190,922	354,726
8月	10,270	10,463	23,517	27,062	30,941	41,565	20,525	21,932	19,106	19,553	19,789	24,033	12,903	14,429	6,480	7,285	1,220	1,541	144,751	167,863	312,614
9月	10,821	11,039	10,356	13,760	27,681	37,723	20,023	22,058	19,091	19,551	18,202	22,425	12,337	15,313	7,393	8,606	1,443	1,774	127,347	152,249	279,596
10月	10,960	10,562	11,672	15,553	29,003	37,941	19,365	20,059	19,342	19,419	18,624	22,447	12,830	15,315	7,355	8,719	1,501	1,850	130,652	151,865	282,517
11月	8,322	8,268	10,389	13,403	22,730	26,800	13,745	14,043	13,959	14,136	13,765	16,197	9,753	11,387	5,748	6,466	1,091	1,317	99,502	112,017	211,519
12月	8,203	7,813	12,348	16,198	26,963	30,776	14,396	14,346	14,605	14,575	14,497	17,526	10,347	12,106	6,219	6,887	1,190	1,379	108,768	121,606	230,374
小計	137,162	137,033	220,694	275,119	346,928	443,162	221,081	233,856	225,127	237,980	216,308	264,930	145,287	173,523	83,391	95,648	16,108	19,901	1,612,086	1,881,152	3,493,238
年代計	274,195		495,813		790,090		454,937		463,107		481,238		318,810		179,039		36,009		3,493,238		
構成比	50.0%	50.0%	44.5%	55.5%	43.9%	56.1%	48.6%	51.4%	48.6%	51.4%	44.9%	55.1%	45.6%	54.4%	46.6%	53.4%	44.7%	55.3%	46.1%	53.9%	同年代男女別
	8.5%	7.3%	13.7%	14.6%	21.5%	23.6%	13.7%	12.4%	14.0%	12.7%	13.4%	14.1%	9.0%	9.2%	5.2%	5.1%	1.0%	1.1%	100.0%	100.0%	男女別年代別
	7.8%		14.2%		22.6%		13.0%		13.3%		13.8%		9.1%		5.1%		1.0%		100.0%		年代別

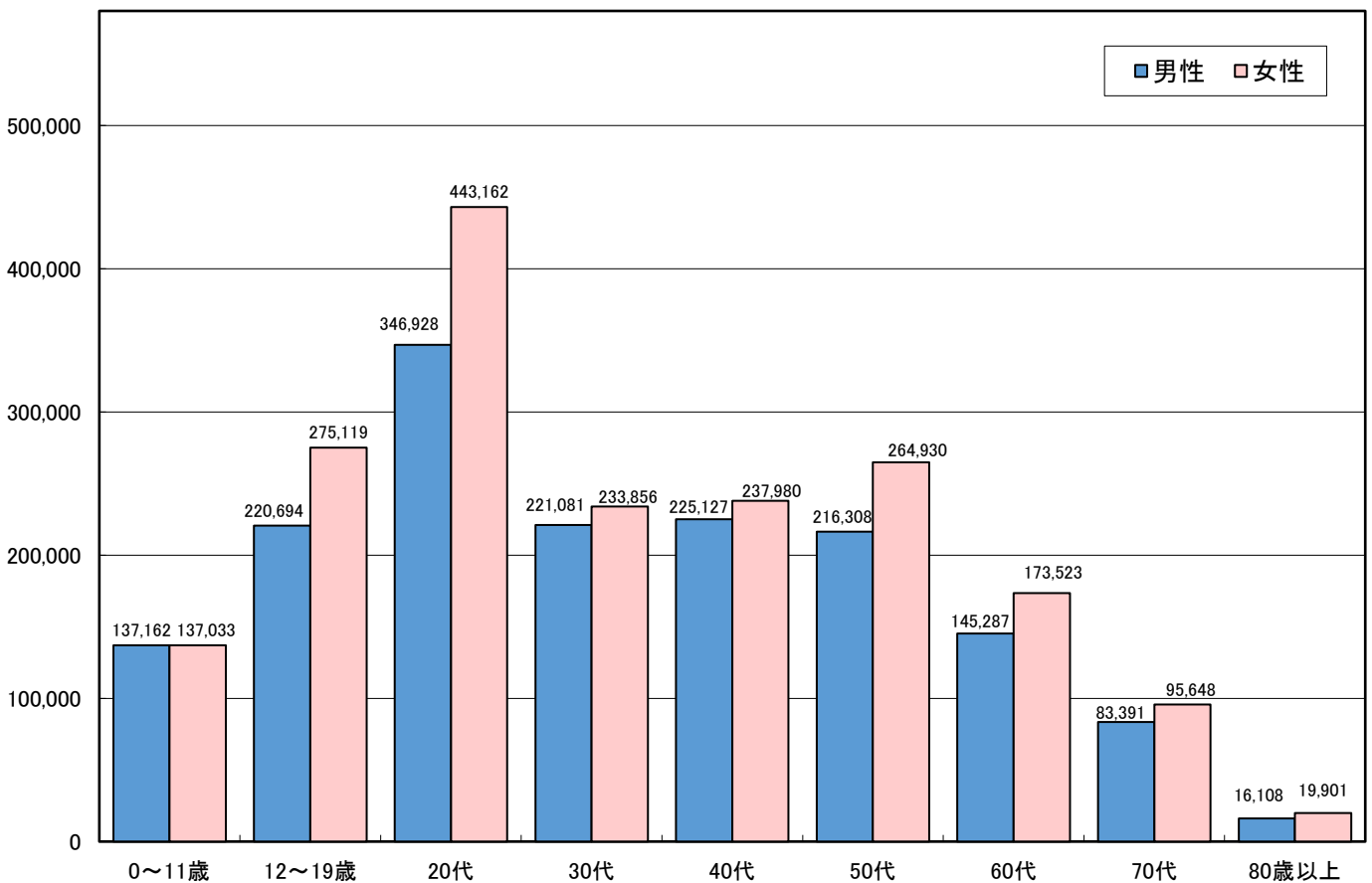
旅券発行件数

(4) 年代別・男女別発行件数(福島県)



旅券発行件数

(5) 年代別・男女別発行件数(全国)



(6)都道府県別発行件数

	令和4年		令和5年		令和6年		令和7年			人口千人あたり発行件数		
	件数	順位	件数	順位	件数	順位	件数	順位	対前年比	人口	件数	順位
北海道	27,026	10	77,666	10	87,778	10	86,913	9	99.0%	5,224,614	16.6	36
青森県	3,376	41	9,922	43	12,363	43	11,295	43	91.4%	1,237,984	9.1	46
岩手県	3,659	40	10,931	42	12,989	42	11,879	42	91.5%	1,210,534	9.8	45
宮城県	11,763	19	36,253	19	39,178	22	37,963	21	96.9%	2,301,996	16.5	37
秋田県	2,516	45	7,526	47	9,268	47	8,457	47	91.2%	959,502	8.8	47
山形県	3,367	42	12,281	40	14,139	40	13,341	40	94.4%	1,068,027	12.5	43
福島県	6,825	26	21,327	29	24,453	29	22,624	29	92.5%	1,833,152	12.3	44
茨城県	20,145	12	58,927	12	63,427	13	61,088	12	96.3%	2,867,009	21.3	18
栃木県	12,328	16	34,410	21	38,240	23	35,780	24	93.6%	1,933,146	18.5	28
群馬県	10,870	22	34,176	24	37,983	24	36,489	22	96.1%	1,939,110	18.8	27
埼玉県	70,070	6	199,820	5	218,353	5	209,148	5	95.8%	7,344,765	28.5	12
千葉県	72,562	5	189,343	6	203,153	6	195,820	6	96.4%	6,284,480	31.2	7
東京都	309,458	1	708,608	1	721,683	1	669,079	1	92.7%	14,047,594	47.6	1
神奈川県	139,855	2	348,642	2	362,409	2	334,606	2	92.3%	9,237,337	36.2	2
新潟県	8,233	25	26,684	25	31,911	25	31,294	25	98.1%	2,201,272	14.2	40
富山県	5,241	34	16,849	34	20,945	33	18,682	33	89.2%	1,034,814	18.1	30
石川県	6,397	28	23,334	26	27,488	26	27,602	26	100.4%	1,132,526	24.4	13
福井県	4,030	38	14,624	38	17,262	39	16,198	38	93.8%	766,863	21.1	19
山梨県	5,542	32	16,874	33	18,853	36	16,917	36	89.7%	809,974	20.9	20
長野県	12,167	18	35,811	20	41,413	18	40,416	18	97.6%	2,048,011	19.7	25
岐阜県	12,312	17	41,195	14	46,761	14	45,037	14	96.3%	1,978,742	22.8	15
静岡県	26,450	11	77,589	11	86,379	11	82,688	11	95.7%	3,633,202	22.8	16
愛知県	74,322	4	223,635	4	247,785	4	237,904	4	96.0%	7,542,415	31.5	6
三重県	10,979	21	36,837	17	41,967	17	40,417	17	96.3%	1,770,254	22.8	14
滋賀県	12,344	15	38,901	16	44,320	15	43,025	15	97.1%	1,413,610	30.4	8
京都府	28,570	9	84,178	9	90,391	9	85,666	10	94.8%	2,578,087	33.2	4
大阪府	100,106	3	296,496	3	326,643	3	315,632	3	96.6%	8,837,685	35.7	3
兵庫県	55,809	7	165,023	7	178,247	7	172,913	7	97.0%	5,465,002	31.6	5
奈良県	11,696	20	36,534	18	40,172	20	38,374	20	95.5%	1,324,473	29.0	10
和歌山県	4,601	36	16,762	35	19,425	34	18,598	34	95.7%	922,584	20.2	24
鳥取県	2,059	47	7,863	45	9,787	45	9,642	45	98.5%	553,407	17.4	33
島根県	2,106	46	7,636	46	9,397	46	8,921	46	94.9%	671,126	13.3	42
岡山県	10,059	23	34,375	22	40,335	19	38,563	19	95.6%	1,888,432	20.4	22
広島県	17,722	13	55,849	13	66,137	12	60,431	13	91.4%	2,799,702	21.6	17
山口県	6,543	27	22,088	27	25,647	27	23,587	27	92.0%	1,342,059	17.6	32
徳島県	3,083	43	11,271	41	13,365	41	13,302	41	99.5%	719,559	18.5	29
香川県	4,655	35	16,288	36	19,082	35	18,371	35	96.3%	950,244	19.3	26
愛媛県	5,564	31	19,930	30	23,973	30	22,250	31	92.8%	1,334,841	16.7	35
高知県	2,807	44	9,211	44	10,675	44	9,934	44	93.1%	691,527	14.4	39
福岡県	43,093	8	151,000	8	167,682	8	146,286	8	87.2%	5,135,214	28.5	11
佐賀県	4,016	39	15,820	37	17,871	37	16,377	37	91.6%	811,442	20.2	23
長崎県	6,388	29	21,917	28	25,121	28	23,119	28	92.0%	1,312,317	17.6	31
熊本県	9,305	24	34,355	23	39,928	21	35,929	23	90.0%	1,738,301	20.7	21
大分県	5,280	33	18,901	32	21,070	32	19,497	32	92.5%	1,123,852	17.3	34
宮崎県	4,117	37	13,894	39	17,580	38	16,198	38	92.1%	1,069,576	15.1	38
鹿児島県	6,074	30	19,685	31	23,432	31	22,271	30	95.0%	1,588,256	14.0	41
沖縄県	13,202	14	40,292	15	43,651	16	42,715	16	97.9%	1,467,480	29.1	9
外務省	1		1									
合計	1,218,693		3,401,534		3,700,111		3,493,238		94.4%	126,146,099	27.7	

※ 人口は、「令和2年国勢調査結果」(総務省統計局)による。

(7)都道府県別有効旅券数

	5年旅券	10年旅券	合計		人口	人口千人あたりの旅券数	
				順位			順位
北海道	108,663	429,055	537,718	9	5,224,614	103	33
青森県	16,177	54,830	71,007	43	1,237,984	57	46
岩手県	17,124	58,016	75,140	42	1,210,534	62	45
宮城県	47,230	194,934	242,164	20	2,301,996	105	32
秋田県	11,523	41,716	53,239	45	959,502	55	47
山形県	18,872	62,829	81,701	40	1,068,027	76	43
福島県	30,140	119,134	149,274	27	1,833,152	81	41
茨城県	79,460	302,947	382,407	12	2,867,009	133	18
栃木県	47,775	181,511	229,286	21	1,933,146	119	25
群馬県	46,657	180,880	227,537	23	1,939,110	117	28
埼玉県	259,260	1,027,155	1,286,415	5	7,344,765	175	11
千葉県	221,511	1,038,263	1,259,774	6	6,284,480	200	5
東京都	740,550	3,637,192	4,377,742	1	14,047,594	312	1
神奈川県	377,631	1,861,988	2,239,619	2	9,237,337	242	2
新潟県	41,930	144,130	186,060	25	2,201,272	85	40
富山県	23,030	98,509	121,539	32	1,034,814	117	26
石川県	32,407	124,060	156,467	26	1,132,526	138	16
福井県	19,880	77,395	97,275	37	766,863	127	20
山梨県	21,400	88,823	110,223	36	809,974	136	17
長野県	50,456	197,814	248,270	17	2,048,011	121	23
岐阜県	51,343	234,936	286,279	14	1,978,742	145	13
静岡県	102,351	416,893	519,244	11	3,633,202	143	15
愛知県	255,880	1,232,784	1,488,664	4	7,542,415	197	6
三重県	46,087	208,818	254,905	16	1,770,254	144	14
滋賀県	49,216	207,423	256,639	15	1,413,610	182	9
京都府	102,850	425,438	528,288	10	2,578,087	205	4
大阪府	346,923	1,541,139	1,888,062	3	8,837,685	214	3
兵庫県	189,415	887,724	1,077,139	7	5,465,002	197	7
奈良県	45,243	198,835	244,078	19	1,324,473	184	8
和歌山県	21,215	92,049	113,264	34	922,584	123	21
鳥取県	13,306	39,509	52,815	46	553,407	95	37
島根県	12,202	37,728	49,930	47	671,126	74	44
岡山県	48,982	180,045	229,027	22	1,888,432	121	22
広島県	78,722	289,824	368,546	13	2,799,702	132	19
山口県	30,731	112,850	143,581	28	1,342,059	107	30
徳島県	15,210	61,563	76,773	41	719,559	107	31
香川県	21,350	90,237	111,587	35	950,244	117	27
愛媛県	29,000	101,567	130,567	30	1,334,841	98	36
高知県	12,254	48,154	60,408	44	691,527	87	38
福岡県	187,911	714,868	902,779	8	5,135,214	176	10
佐賀県	22,937	71,449	94,386	38	811,442	116	29
長崎県	35,902	95,642	131,544	29	1,312,317	100	35
熊本県	51,912	156,709	208,621	24	1,738,301	120	24
大分県	26,390	88,626	115,016	33	1,123,852	102	34
宮崎県	23,147	68,258	91,405	39	1,069,576	85	39
鹿児島県	30,407	97,775	128,182	31	1,588,256	81	42
沖縄県	58,898	186,818	245,716	18	1,467,480	167	12
外務省	228,858	594,930	823,788				
合計	4,350,318	18,403,772	22,754,090		126,146,099	180	

※ 令和7年12月末現在

※ 人口は、「令和2年国勢調査結果」(総務省統計局)による。

4 旅券交付状況

(1) 窓口別交付件数の推移

	令和2年		令和3年		令和4年		令和5年		令和6年		令和7年	
	件数	対前年比	件数	対前年比	件数	対前年比	件数	対前年比	件数	対前年比	件数	対前年比
センター	2,609	23.8%	807	30.9%	1,968	243.9%	6,129	311.4%	7,421	121.1%	6,782	91.4%
郡山	2,032	26.1%	631	31.1%	1,283	203.3%	4,607	359.1%	5,820	126.3%	5,062	87.0%
白河	832	32.6%	185	22.2%	485	262.2%	1,514	312.2%	1,733	114.5%	1,656	95.6%
会津若松	870	25.1%	269	30.9%	660	245.4%	2,059	312.0%	2,417	117.4%	2,133	88.2%
南会津	48	34.3%	15	31.3%	22	146.7%	102	463.6%	70	68.6%	106	151.4%
南相馬	418	28.6%	142	34.0%	313	220.4%	998	318.8%	1,014	101.6%	841	82.9%
いわき	1,997	31.4%	646	32.3%	1,438	222.6%	4,334	301.4%	4,872	112.4%	4,548	93.3%
須賀川市	499	32.4%	138	27.7%	367	265.9%	1,133	308.7%	1,230	108.6%	1,102	89.6%
計	9,305	110.5%	2,833	30.4%	6,536	230.7%	20,876	319.4%	24,577	117.7%	22,230	90.5%

※交付件数は、大規模災害による手数料減額及び職権発給による旅券の交付件数を含む。

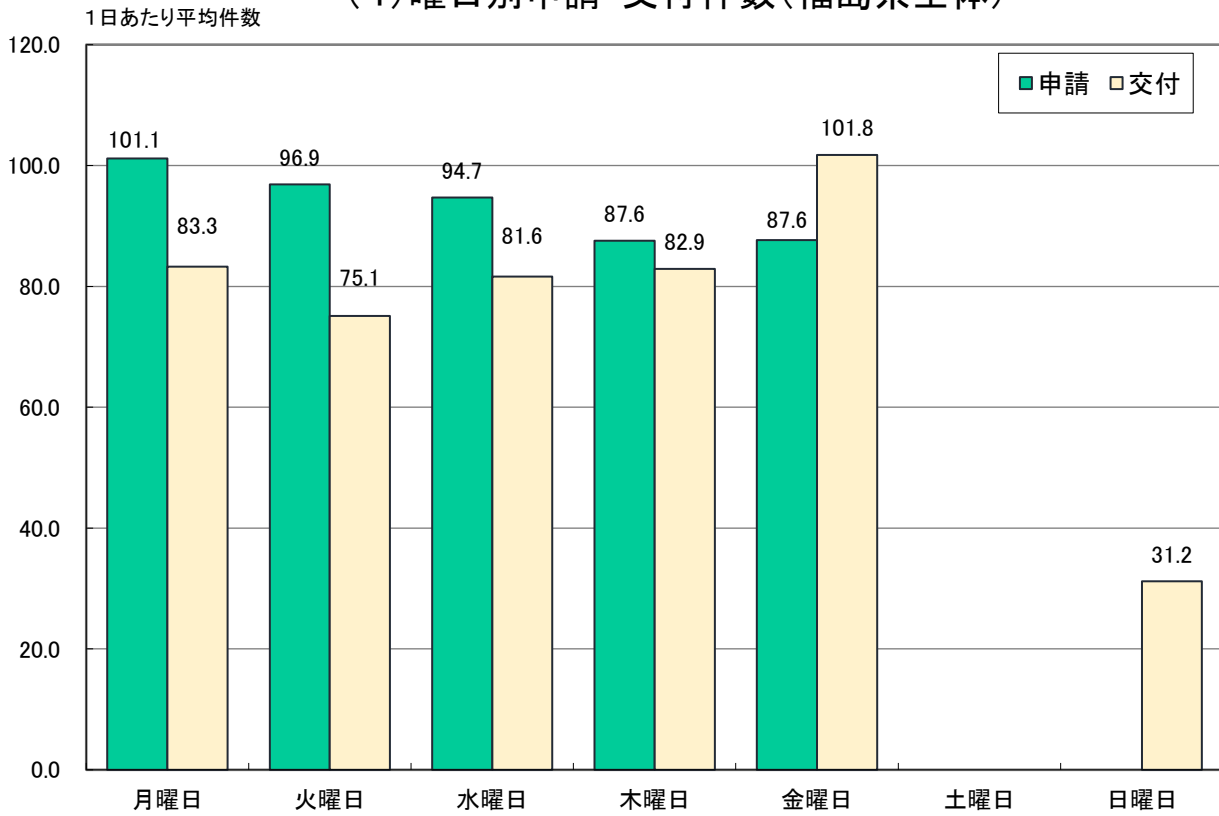
(2) 種別交付件数内訳

	件数	福島県
		収入額(円)
新規	20,221	43,558,100
限定旅券新規	4	8,900
残存有効期間同一旅券	236	511,700
渡航先追加	0	0
職権発給	0	0
オンライン納付	1,769	3,365,700
合計	22,230	47,444,400

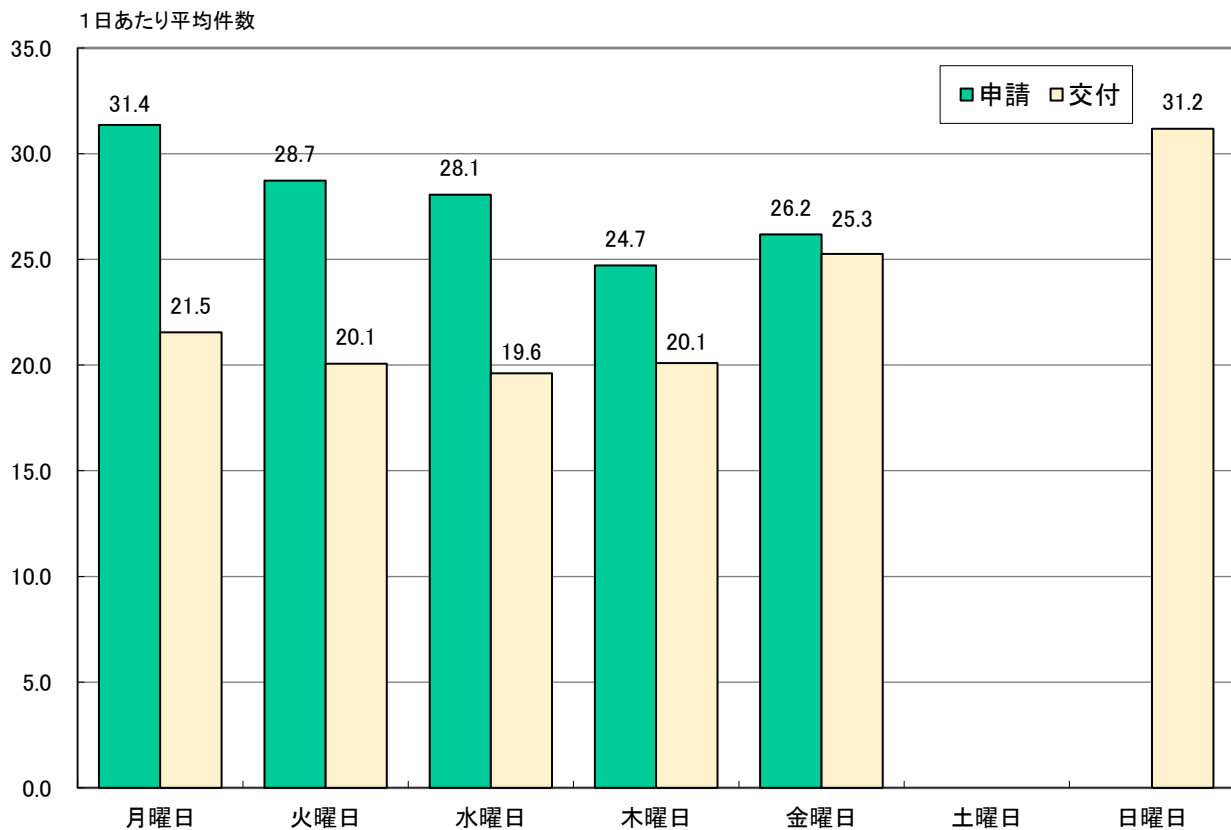
(3) 未交付失効件数

		令和7年	
一般旅券発行数		22,624	(対発給数割合)
督促	はがき (失効3か月前)	268	1.2%
	電話 (失効1か月前 から失効前日)	156	0.7%
未交付失効旅券		42	0.2%

(4) 曜日別申請・交付件数(福島県全体)



(5) 曜日別申請・交付件数(福島県パスポートセンター)



※ 申請・交付件数は窓口受付時点での件数で計算

5 参考資料

(1) 都道府県別日本人出国者数の推移

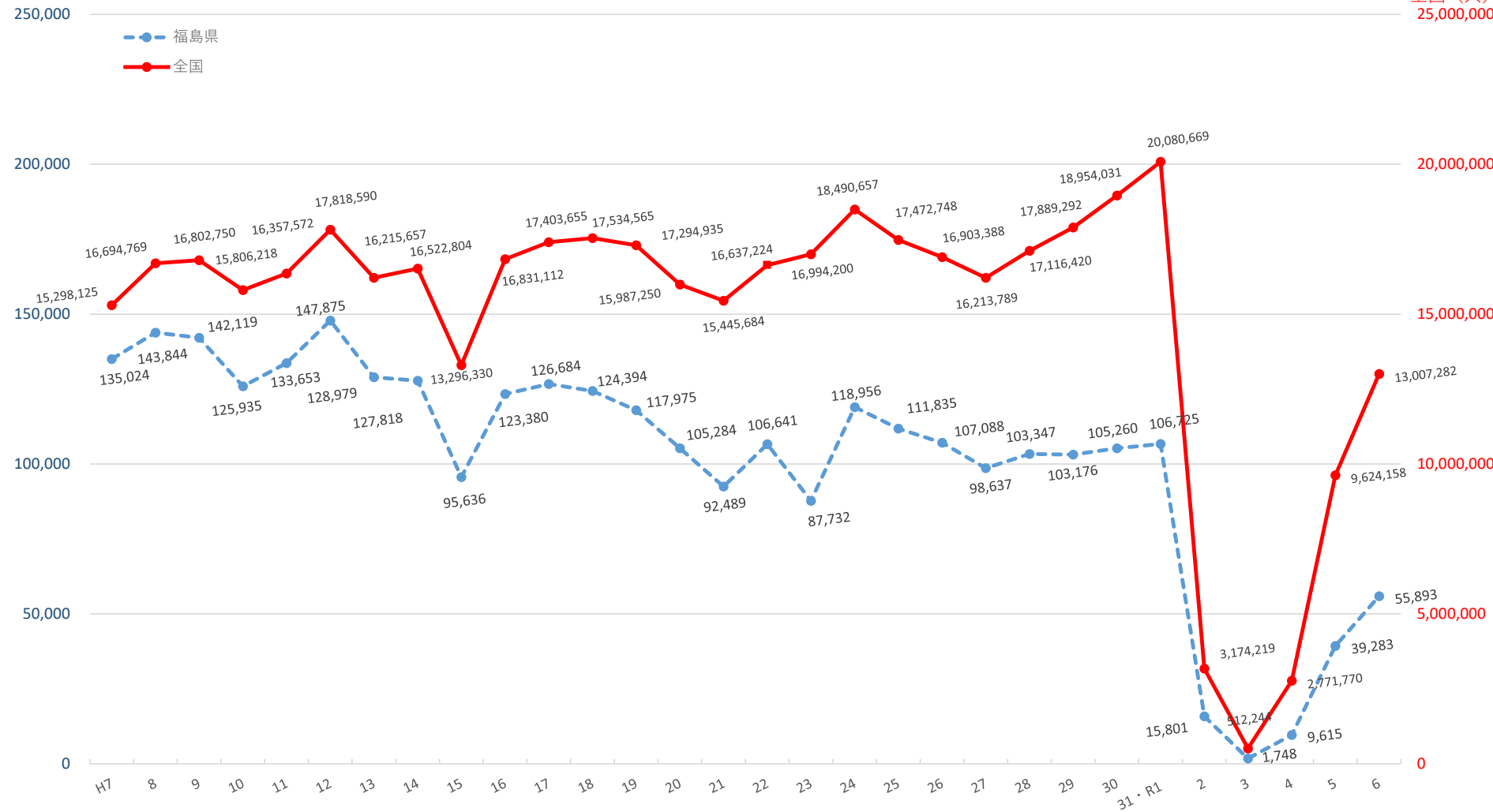
住 所 地	令 和 2 年 (人)	令 和 3 年 (人)	対前年 増減率 (%)	令 和 4 年 (人)	対前年 増減率 (%)	令 和 5 年 (人)	対前年 増減率 (%)	令 和 6 年 (人)	対前年 増減率 (%)	構成比 (%)
総 数	3,174,219	512,244	-83.9	2,771,770	441.1	9,624,158	247.2	13,007,282	35.2	100.0
北 海 道	64,900	4,872	-92.5	35,830	635.4	155,283	333.4	219,673	41.5	1.7
青 森	8,268	833	-89.9	4,628	455.6	17,317	274.2	25,979	50.0	0.2
岩 手	8,729	909	-89.6	4,665	413.2	19,313	314.0	27,182	40.7	0.2
宮 城	25,760	3,156	-87.7	17,931	468.2	73,129	307.8	102,439	40.1	0.8
秋 田	6,238	670	-89.3	3,706	453.1	14,201	283.2	21,015	48.0	0.2
山 形	8,055	994	-87.7	5,063	409.4	22,444	343.3	31,388	39.9	0.2
福 島	15,801	1,748	-88.9	9,615	450.1	39,283	308.6	55,893	42.3	0.4
茨 城	48,033	6,110	-87.3	35,483	480.7	134,571	279.3	180,820	34.4	1.4
栃 木	29,366	4,797	-83.7	21,819	354.8	78,303	258.9	107,477	37.3	0.8
群 馬	26,741	3,714	-86.1	18,049	386.0	73,410	306.7	100,740	37.2	0.8
埼 玉	174,934	19,338	-88.9	123,816	540.3	489,271	295.2	670,011	36.9	5.2
千 葉	172,130	20,740	-88.0	133,809	545.2	504,291	276.9	685,218	35.9	5.3
東 京	668,646	114,743	-82.8	710,686	519.4	2,299,643	223.6	3,034,372	31.9	23.3
神 奈 川	324,933	46,686	-85.6	275,340	489.8	973,342	253.5	1,292,124	32.8	9.9
新 潟	20,267	2,471	-87.8	12,049	387.6	52,782	338.1	75,535	43.1	0.6
富 山	12,614	1,857	-85.3	8,220	342.6	34,282	317.1	50,382	47.0	0.4
石 川	16,815	2,152	-87.2	10,792	401.5	46,941	335.0	66,159	40.9	0.5
福 井	10,169	1,096	-89.2	6,524	495.3	29,626	354.1	42,924	44.9	0.3
山 梨	13,849	1,699	-87.7	9,250	444.4	36,357	293.0	50,437	38.7	0.4
長 野	29,426	3,857	-86.9	19,061	394.2	73,794	287.1	104,964	42.2	0.8
岐 阜	36,277	3,620	-90.0	20,557	467.9	92,731	351.1	133,546	44.0	1.0
静 岡	62,901	10,424	-83.4	47,655	357.2	178,682	274.9	245,873	37.6	1.9
愛 知	194,765	31,073	-84.0	137,418	342.2	548,804	299.4	782,777	42.6	6.0
三 重	31,870	4,008	-87.4	19,062	375.6	83,663	338.9	120,655	44.2	0.9
滋 賀	33,408	4,841	-85.5	23,784	391.3	96,793	307.0	135,655	40.1	1.0
京 都	75,014	8,346	-88.9	51,951	522.5	217,763	319.2	303,299	39.3	2.3
大 阪	259,684	25,425	-90.2	176,192	593.0	782,375	344.0	1,104,423	41.2	8.5
兵 庫	149,965	17,176	-88.5	104,234	506.9	437,288	319.5	603,224	37.9	4.6
奈 良	33,320	3,264	-90.2	20,551	529.6	91,174	343.6	128,726	41.2	1.0
和 歌 山	14,332	1,035	-92.8	7,161	591.9	36,810	414.0	54,699	48.6	0.4
鳥 取	5,351	434	-91.9	2,775	539.4	14,809	433.7	22,659	53.0	0.2
島 根	4,524	435	-90.4	2,697	520.0	13,116	386.3	20,483	56.2	0.2
岡 山	25,822	2,786	-89.2	16,337	486.4	72,305	342.6	106,515	47.3	0.8
広 島	40,234	6,380	-84.1	29,734	366.1	122,190	310.9	176,697	44.6	1.4
山 口	14,383	1,795	-87.5	9,327	419.6	45,606	389.0	66,351	45.5	0.5
徳 島	7,576	755	-90.0	4,930	553.0	22,492	356.2	33,298	48.0	0.3
香 川	11,757	1,068	-90.9	6,929	548.8	33,908	389.4	49,232	45.2	0.4
愛 媛	13,594	1,670	-87.7	9,033	440.9	40,827	352.0	59,649	46.1	0.5
高 知	5,761	466	-91.9	3,591	670.6	17,378	383.9	24,860	43.1	0.2
福 岡	106,686	8,030	-92.5	65,555	716.4	349,027	432.4	483,678	38.6	3.7
佐 賀	9,942	758	-92.4	5,593	637.9	32,282	477.2	45,049	39.5	0.3
長 崎	12,980	1,679	-87.1	9,447	462.7	42,529	350.2	60,055	41.2	0.5
熊 本	21,596	3,006	-86.1	14,137	370.3	69,760	393.5	99,039	42.0	0.8
大 分	11,899	1,079	-90.9	7,334	579.7	37,630	413.1	53,053	41.0	0.4
宮 崎	8,328	909	-89.1	5,457	500.3	25,355	364.6	37,108	46.4	0.3
鹿 児 島	11,478	1,153	-90.0	8,210	612.1	35,293	329.9	50,460	43.0	0.4
沖 縄	23,078	3,211	-86.1	17,247	437.1	69,488	302.9	106,376	53.1	0.8
外 国	261,432	124,524	-52.4	477,545	283.5	845,003	76.9	953,625	12.9	7.3
不 詳	588	452	-23.1	991	119.2	1,494	50.8	1,486	-0.5	0.0

資料：法務省「出入国管理統計年報」

(2) 日本人出国者数の推移

福島県 (人)

全国 (人)



(3) 旅券関連年表

昭和	26.11.28	旅券法制定（施行 S26.12.1）
	38. 4. 1	業務渡航の自由化
	39. 4. 1	観光渡航の自由化
	41. 1.	渡航回数の制限の撤廃
	45. 9.28	旅券事務委任に関する政令制定（施行 S45.12.1）
	45.12. 1	旅券法改正：数次往復用旅券（有効期間 5 年）の発給開始
	45.12. 1	沖縄復帰
	47. 9.29	中国と国交回復
	48. 5.15	東ドイツと国交回復
	48. 9.21	北ベトナムと国交回復（未承認国は、朝鮮民主主義共和国のみ）
	50. 3. 1	施行規則改正： ・身元確認事務の強化（住民票、はがきの提出義務化） ・代理申請取扱いの厳格化（施行 S50. 4. 1）
	50. 4. 1	旅券の変造防止対策として旅券面の写真への保護シート貼付実施
	52.12.19	旅券法改正：旅券発給制限事由の範囲拡大、旅券法違反の罰則強化（S52 年 9 月のダッカ事件等によりハイジャック防止のため）
	53. 5. 1	旅券法改正：旅券発給手数料改定 ・数次往復用旅券 6,000 円→8,000 円 ・一往復用旅券 3,000 円→4,000 円
	53. 5.20	新東京国際空港開港（千葉県成田市）
	53. 8.10	施行規則改正：旅券冊子の様式改正（表紙：紺色→赤色、頁数：36 頁→40 頁）
	55. 2. 1	施行規則改正：一般旅券発給申請書様式の改正
	57. 4. 1	施行規則改正：渡航費用の支払能力を立証する書類の簡素化
	57. 7.23	旅券法改正：代理申請の範囲の拡大 施行規則改正：一般旅券発給申請書等の様式改正、身元確認書類の種類拡大
	58. 5. 1	渡航先及び渡航目的によって特に必要とされる書類の一部解除
	58. 5.26	旅券冊子の様式改正（頁数：40 頁→24 頁）
	59. 2. 1	施行規則改正：一般旅券発給申請書様式の改正（施行 S59.4. 1）
	59.12.26	施行規則改正：戸籍法の改正（父系主義から両系主義へ）に伴い、氏名のへボン式ローマ字表記に関し特例改正（施行 S60. 1. 1）
	60. 4. 1	査証欄増補紙の増頁（頁数：16 頁→24 頁）
	60.12.17	施行規則改正：（施行 S61. 1. 1） ・渡航費用の支払能力を立証する書類の簡素化（「渡航に関する誓約書」提出） ・各種申請様式の改正
	61. 4.16	旅券冊子の様式改正：署名欄変更（2 段 → 1 段）
	62. 4. 1	代理申請の範囲を拡大：旅行業者による代理申請実施
	63. 1. 1	切替発給申請の残存有効期間を延長：6 月以内 → 1 年以内
平成	元. 4.18	旅券法、政令及び施行規則改正： ・旅券手数料の分納化（収入印紙と都道府県収入証紙）（施行 H 元. 6. 1）

- 一回旅券 4,000 円（収入印紙 3,200 円、県証紙 800 円）
 - 数次旅券 8,000 円（収入印紙 6,500 円、県証紙 1,500 円）
- ・一般旅券を数次往復用旅券に一本化（一往復旅券原則廃止）（施行 H2. 4. 1）
- ・代理申請の範囲拡大
- ・記載事項の訂正の原則廃止
- ・渡航費用の支払能力を立証する書類の廃止
- ・合冊制度の廃止
- 2. 4. 1 一般旅券発給申請書様式の改正（施行 H3. 4. 1）
- 3. 1.17 多国籍軍のイラクへの武力行使開始（湾岸戦争）により旅券申請件数激減
- 3. 4. 1 旅券冊子の改正：一般旅券の渡航先国欄の北朝鮮除外項目削除（施行 H3. 4. 1）
- 4. 4.24 旅券法改正：
 - ・切替及び再発給申請時の戸籍謄（抄）本の提出省略（施行 H4.8. 1）
 - ・旅券法違反の罰金額の改定（最高額 30 万円）
 - ・旅券手数料改定：8,000 円→10,000 円（施行 H4.11. 1）
- 4. 6.17 施行令改正：旅券手数料分納額の改定（施行 H4.11. 1）
 - ・収入印紙 6,500 円→8,000 円、・県証紙 1,500 円→2,000 円
- 4. 8.31 施行規則改正：
 - ・旅券用写真サイズの変更（5cm×5cm → 4.5cm×3.5cm）
 - ・併記者の写真省略
 - ・旅券記載事項の変更（身長）の削除
- 4.11. 1 施行規則改正：
 - ・国際民間航空機関（ICAO）勸奨の機械読取旅券（MRP）の導入
 - ・旅券申請書に OCR（光学文字認識）方式採用
 - ・旅券冊子の改正 表紙：赤色→濃紺色、頁数：24 頁→32 頁、
大きさ：縦 155mm×97mm→縦 125mm×横 88mm
- 7. 3. 8 旅券法改正（施行 H7.11. 1）：
 - ・10 年有効旅券を新設（表紙：赤色、頁数：48 頁）
 - ・15 歳未満の子の併記を廃止
 - ・旅券手数料 10 年旅券：15,000 円（収入印紙 13,000 円、県証紙 2,000 円）
5 年旅券：10,000 円（収入印紙 8,000 円、県証紙 2,000 円）
12 歳未満の手数料減額：5,000 円（収入印紙 3,000 円、県証紙 2,000 円）
- 10. 2.20 海外旅券規則制定 120 周年を記念して、2 月 20 日を「旅券の日」と定める
- 10.11. 2 居所地における申請及び交付の取扱基準の実施
- 11. 7.16 旅券法改正：（施行 H12. 4. 1）
 - ・機関委任事務の廃止に伴い、旅券事務が都道府県の法定受託事務に移行
 - ・旅券手数料を分納制から標準額方式へ移行
- 11.11. 偽変造防止対策を施した改良型旅券冊子（10 年、5 年）の導入
- 12. 4. 1
 - ・ローマ字氏名の長音表記（OH）の実施
 - ・旅券手数料改定：限定旅券 5,000 円（収入印紙 3,000 円、県証紙 2,000 円）
 - ・都道府県の旅券手数料を条例化

- 13. 4. 1 米英軍によるアフガニスタンへの武力行使開始
- 13. 9.11 米国同時多発テロにより旅券申請件数激減
- 14. 8.25 住民基本台帳ネットワークシステムの第一次稼働により、旅券事務の一部（渡航先追加、記載事項の訂正及び査証欄の増補）に利用が可能
- 14.10. 1 外務省の旅券ホストコンピュータ稼働時間延長（午後 7 時まで検索可能）
- 15. 3. イラク戦争及び SARS（重症急性呼吸器症候群）により旅券申請件数激減
- 15. 4. 1 住民基本台帳ネットワークシステムの利用拡大により、原則として旅券申請時の住民票の提出が省略可能
- 16. 3.29 岡山県においてパスポートオンライン申請の本格稼働開始
- 16. 6.9 旅券法改正（施行 H18.3. 20）
 - ・旅券法第 21 条の 4(地方自治法の適用除外)の削除により市町村再委託が可能
- 17. 6. 10 旅券法改正（施行 H18.3. 20、一部施行 H17.12. 10）：
 - ・ IC 旅券の導入
 - ・旅券手数料 10 年旅券：16,000 円（収入印紙 14,000 円、県証紙 2,000 円）
5 年旅券：11,000 円（収入印紙 9,000 円、県証紙 2,000 円）
12 歳未満の手数料減額：6,000 円（収入印紙 4,000 円、県証紙 2,000 円）
 - ・旅券犯罪に対する罰則の強化（施行 H17.12. 10）
 - ・紛失又は消失した旅券の失効制度の導入及び旅券の再発給制度の廃止
- 17. 12.10 改正旅券法施行：
 - ・旅券発給申請書様式の改正（10 年、5 年、渡航先追加、再発給）
- 18. 3.20 改正旅券法施行：
 - ・旅券発給申請書様式の改正（10 年、5 年、訂正、紛失一般旅券等届出書）
 - ・ I C パスポートの導入
- 18. 9.30 ・パスポートオンライン申請受付の停止
- 20. 2. 1 施行規則改正：
 - ・表記の例外の緩和（初回旅券発給申請時の氏名表記の原則自由化）
 - ・居所申請の許容（居所の要件緩和）
- 21. 3. 1 施行規則改正：
 - ・はがきの廃止（郵便はがきの送付による本人確認及び居住確認の廃止）
- 23.6.8 東日本大震災の被災者に係る一般旅券の発給の特例に関する法律（旅券特例法）施行：
 - ・震災特例旅券の発給開始（紛失等した旅券の残存有効期間を限度とする期間）
 - ・旅券手数料（無料）
- 23.9.1 施行規則改正：
 - ・申請書の様式改正（申請書枠内のレイアウト変更、記載内容の文言整理等）
- 24.5.21 施行規則改正：
 - ・本人確認書類の改正（「運転経歴証明書」を追加）
- 25.3.31 震災特例旅券の発給受付終了
- 25.6.28 旅券法改正（施行 H26.3.20）
 - ・記載事項変更旅券制度の導入及び訂正制度の廃止

- 27.11.27 施行規則改正（施行 H28.1.4）
 - ・ダウンロード方式のための旅券発給申請書様式の追加
 - ・海外の大使館・総領事館におけるダウンロード申請の先行運用開始
- 28.4.26 公用旅券のダウンロード申請開始
- 29.9.1 日本国内においてダウンロード申請の試験運用実施（～H29.11.10）
- 30.10.1 日本国内においてダウンロード申請の受付開始
- 令和 元.5.7 施行規則改正（施行 R 元.5.7（5月1日から遡及適用））
 - ・別記様式として定められている申請書等の元号表記を「令和」に改める
- 2.3.11 施行規則改正（施行 R2.3.11）
 - ・デジタル手続き法の成立に伴う条文の整理
- 2.6.22 施行規則改正（施行 R2.6.22）
 - ・国外において、有効期間満了前に旅券の切替申請ができないことについて、戸籍謄本又は戸籍抄本の添付省略が可能。
- 2.12.28 施行規則改正（施行 R2.12.28）
 - ・申請書の様式改正（一部署名廃止、別名併記制度変更に伴う改訂）
- 3.4.1 施行規則改正（施行 R3.4.1）
 - ・別名併記に係る要件や方法の規定の追加
 - ・旅券交付時における提出書類の改訂
- 4.4.27 旅券法改正（施行 R5.3.27）
 - ・増補の廃止
 - ・戸籍謄本一本化
 - ・未交付旅券の発行経費の徴収
 - ・旅券の発給申請手続き等の電子化
 - ・記載事項変更旅券の名称変更（残存有効期間同一旅券に変更）
 - ・大規模な災害の被災者に係る手数料の減免制度
 - ・現有旅券の失効時期を新旅券交付時に変更
- 4.10.5 施行令、施行規則改正（施行 R5.3.27）
 - ・旅券手数料のオンライン納付のための改正
 - ・旅券手数料に関する規定の整備
 - ・大規模な災害に際しての旅券手数料の減免又は免除
 - ・旅券発給申請書様式の改正（10年、5年、有効期間同一、紛失）
- 5.3.27
 - ・旅券の電子申請の開始（試行運用期間）
 - ・旅券手数料のオンライン納付の開始（鳥取県、他の都道府県も順次開始）
- 6.6.21 施行令改正（施行 R7.3.24）
 - ・2025年旅券（国集中作成方式）に移行
 - ・都道府県の手数料標準額を改定（書面申請 2,300円、電子申請 1,900円（新設））
- 6.11.29 施行規則改正（施行 R6.12.2）
 - ・申請書の様式改正（マイナ保険証導入に伴う本人確認書類の変更）

(4)福島県関連年表

昭和	総務部渉外課
27.12.1	総務部総務課（旅券事務担当課の変更）
30.4.1	総務部文書広報課（旅券事務担当課の変更）
34.4.1	総務部文書広報課外事係（旅券事務担当課の変更）
44.4.1	総務部文書学事課外事係（旅券事務担当課の変更）
47.6.1	生活環境部県民生活課外事班（旅券事務担当課の変更）
53.4.1	生活福祉部県民生活課外事班（旅券事務担当課の変更）
59.4.1	会津行政事務所に会津窓口、いわき行政事務所にいわき窓口を開設
60.4.1	県中行政事務所に郡山窓口を開設
62.4.1	相双行政事務所に原町窓口を開設
63.4.1	生活福祉部県民生活課国際交流室旅券外事担当（旅券事務担当課の変更）
平成 元.4.1	県南行政事務所に白河窓口を開設
4.4.1	生活福祉部国際課旅券外事係（旅券事務担当課の変更）
5.3.20	福島空港開港
6.4.1	総務部国際課旅券外事係（旅券事務担当課の変更） 県の行政機構改革により、行政事務所が地方振興局となる
7.4.1	南会津地方振興局に田島窓口を開設（週1回水曜日のみの出張窓口）
11.6.16	福島空港の国際空港化により国際定期航路として上海便を開設
11.6.22	福島空港ソウル便を開設
12.3.24	福島県一般旅券発給申請等手数料条例制定（施行 H12.4.1）
12.7.13	福島空港 2,500m 滑走路供用開始
15.2.	第1回パスポートオンライン申請実証実験を実施（福島県及び岐阜県）
15.4.1	総務部知事公室旅券グループ（旅券事務担当課の変更）
15.7.22	県庁パスポート窓口が福島駅西口複合施設「コラッセふくしま」1階へ移転 新名称を福島県パスポートセンターとし、平日の取扱時間延長（申請：9時～18時、交付：9時～19時）及び日曜交付（9時～17時）を開始
15.10.	第2回パスポートオンライン申請実証実験を実施（福島県、岐阜県及び岡山県）
16.4.1	生活環境部県民環境総務領域旅券グループ（旅券事務担当課の変更） 地方振興局県民（環境）部（出先旅券事務担当部の変更） 旅券作成業務委託を廃止し、旅券事務嘱託員及び職員による直営化（パスポートセンター）
18.3.20	福島県一般旅券発給申請等手数料条例一部改正 （再発給制度の廃止による当該手数料規定の削除）
20.4.1	生活環境部旅券室（旅券事務担当課の変更）
21.1.23	旅券不正取得防止の功績により都道府県旅券事務功労団体に対する「外務省領事局長表彰」受賞
23.7.12	福島県一般旅券発給申請等手数料条例一部改正 （震災特例旅券に係る当該手数料規定の追加）

- 26.1.31 旅券不正取得防止の功績により都道府県旅券事務功労団体に対する「外務省領事局長表彰」受賞
- 26.3.20 福島県一般旅券発給申請等手数料条例一部改正
(訂正制度の廃止による当該手数料規定の削除)
- 28.1.21 旅券不正取得防止の功績により都道府県旅券事務功労団体に対する「外務省領事局長表彰」受賞
- 28.12.26 福島県旅券法に係る事務処理の特例に関する条例制定 (施行 H29.5.8)
(平成 29 年 5 月 8 日の須賀川市窓口開設に伴う事務処理に関し必要な事項を規定)
- 29. 5. 8 須賀川市役所庁舎内に旅券窓口が開設 (市町村への権限移譲は県内初)
- 29. 9.11 福島県内においてダウンロード申請の試験運用実施 (~H29.11.10)
- 30.12.25 福島県旅券法に係る事務処理の特例に関する条例一部改正 (施行 R 元.6.1)
(岩瀬郡・石川郡 7 町村への権限移譲に関する事項を追加)
- 31.3.7 福島県旅券事務取扱要綱の一部改正 (施行 H31.6.1)
 - ・「記載事項の訂正」手数料削除に伴う様式の改正
 - ・元号改正に伴う附則の追加
 - ・その他の所要の改正
- 令和 元.5.7 福島県旅券事務取扱要綱の一部改正 (施行 R 元.6.1)
(岩瀬郡・石川郡 7 町村への権限移譲に係る関係条文の改正)
- 元.5.10 福島県旅券法に係る事務処理の特例に関する条例施行規則一部改正
(岩瀬郡・石川郡 7 町村への権限移譲に係る関係条例施行規則の一部改正)
- 元.6.3 須賀川市窓口で岩瀬郡・石川郡 7 町村住民等の申請受付等を開始
- 元.11.18 令和元年台風第 19 号等に基づく災害の被災者に対する手数料等の免除に関する条例により旅券発給手数料に係る県手数料の免除を実施 (適用 R 元.10.12~R3.3.31)
- 5.3.24 福島県一般旅券発給申請等手数料条例一部改正 (施行 R5.3.27)
(査証欄の増補制度廃止等に伴う所要の改正)
福島県旅券法に係る事務処理の特例に関する条例一部改正 (施行 R5.3.27)
(査証欄の増補制度廃止等に伴う所要の改正)
- 5.3.27 福島県旅券事務取扱要綱の一部改正
(査証欄の増補制度廃止等に伴う所要の改正)
- 5.3.27 旅券の電子申請の開始 (切替申請対象)
- 5.9.8 令和 5 年台風第 13 号に伴う災害による旅券手数料の免除を実施 (適用 R5.9.8~)
- 5.10.10 福島県一般旅券発給申請等手数料条例一部改正 (施行 R5.12.4)
(旅券手数料のオンライン納付導入に伴う所要の改正)
- 5.12.1 福島県一般旅券発給申請等手数料条例の一部を改正する条例の施行期日を定める規則制定
- 5.12.4 福島県旅券事務取扱要綱の一部改正
(旅券手数料のオンライン納付導入等に伴う所要の改正)
- 5.12.4 旅券手数料のオンライン納付開始

- 6.12.24 福島県一般旅券発給申請等手数料条例一部改正（施行 R7.3.24）
（都道府県の手数料標準額の改定に伴う手数料額改定）
- 7.3.24 福島県旅券事務取扱要綱の一部改正（施行 R7.3.24）
（2025 年旅券（国集中作成方式）移行に伴う交付予定日の変更）
- 7.3.24 電子申請の本格運用開始

(5) 福島県の旅券事務体制

① 組織

(令和8年3月1日現在)

生活環境部長 ◎担当部長	生活環境総室旅券室	室長	1名(専任)
	(福島県パスポートセンター)	担当職員	3名(専任)
	○ 旅券事務主管課	嘱託職員	8名(専任)
	県中地方振興局県民環境部	部長	1名(兼任)
	(郡山窓口)	担当職員	1名(兼任)
	嘱託職員	5名(専任)	
	県南地方振興局県民環境部	部長	1名(兼任)
	(白河窓口)	担当職員	1名(兼任)
	嘱託職員	3名(専任)	
	会津地方振興局県民環境部	部長	1名(兼任)
	(会津若松窓口)	担当職員	1名(兼任)
		嘱託職員	4名(専任)
	南会津地方振興局県民環境部	部長	1名(兼任)
	(南会津窓口)	担当職員	1名(兼任)
		嘱託職員	なし
	相双地方振興局県民環境部	部長	1名(兼任)
	(南相馬窓口)	担当職員	1名(兼任)
		嘱託職員	3名(専任)
	いわき地方振興局県民部	部長	1名(兼任)
	(いわき窓口)	担当職員	1名(兼任)
		嘱託職員	4名(専任)
須賀川市市民福祉部市民課		課長	1名(兼任)
(須賀川市窓口)		担当職員	16名(兼任)
		委託事業者	8名(兼任)

②職員数(県)

(令和8年3月1日現在)

	常勤管理職	常勤職員	嘱託職員	計
専任	1	3	27	31
兼任	6	6	—	12
計	7	9	27	43

③旅券窓口

(令和8年3月1日現在)

窓口名称	所在地・電話番号	受付時間・曜日	新規申請の 交付日数
福島県 パスポートセンター	〒960-8053 福島市三河南町 1-20 コラッセふくしま 1F Tel.024-525-4032(直通)	月～金 申請:9:00～18:00 交付:9:00～19:00 日(交付のみ) 交付:9:00～17:00 土,祝日,年末年始は休み	9日間 ※土、日、祝日 及び年末年始 (12/29～1/3) を除く。
郡山窓口	〒963-8540 郡山市麓山 1-1-1 郡山合同庁舎 1F Tel.024-935-1222(直通)	月～金 申請 8:45～16:00 交付 8:45～16:30 土,日,祝日,年末年始は休み	12日間 ※土、日、祝日 及び年末年始 を除く。
白河窓口	〒961-0971 白河市昭和町 269 白河合同庁舎 3F Tel.0248-23-1508(直通)	月～金 申請 8:45～16:00 交付 8:45～16:30 土,日,祝日,年末年始は休み	12日間 ※土、日、祝日 及び年末年始 を除く。
会津若松窓口	〒965-8501 会津若松市追手町 7-5 会津若松合同庁舎 1F Tel.0242-29-5220(直通)	月～金 申請 8:45～16:00 交付 8:45～16:30 土,日,祝日,年末年始は休み	12日間 ※土、日、祝日 及び年末年始 を除く。
南相馬窓口	〒975-0031 南相馬市原町区錦町 1-30 南相馬合同庁舎 1F Tel.0244-26-1119(直通)	月～金 申請 8:45～16:00 交付 8:45～16:30 土,日,祝日,年末年始は休み	12日間 ※土、日、祝日 及び年末年始 を除く。
いわき窓口	〒970-8026 いわき市平字梅本 15 いわき合同庁舎 1F Tel.0246-24-6010(直通)	月～金 申請 8:45～16:00 交付 8:45～16:30 土,日,祝日,年末年始は休み	12日間 ※土、日、祝日 及び年末年始 を除く。
南会津窓口	〒967-0004 南会津町田島字根小屋甲 4277-1 南会津合同庁舎 2F Tel.0241-62-2062(直通)	水曜日のみ(水曜日が祝日 の場合には、翌開庁日) 申請 9:45～15:00 交付 9:45～15:30 土,日,祝日,年末年始は休み	12日目以降の 窓口開設日 ※土、日、祝日 及び年末年始 を除く。
須賀川市窓口	〒962-8601 須賀川市八幡町 135 須賀川市役所 1F Tel.0248-88-9134(代表)	月～金 申請 9:00～16:00 交付 9:00～16:00 土,日,祝日,年末年始は休み	12日間 ※土、日、祝日 及び年末年始 を除く。

令和7年旅券発給の概要

令和8年3月発行

発行者 福島県生活環境部旅券室

〒960-8053

福島県福島市三河南町1-20

コラッセふくしま 1階

福島県パスポートセンター

TEL: 024-525-4032

E-mail: passport@pref.fukushima.lg.jp

<http://www.pref.fukushima.lg.jp/sec/16005f/>